

BREVET DE TECHNICIEN SUPÉRIEUR

Session 2001

Épreuve de mathématiques**GROUPEMENT B****CODE : MATGRB***Durée : 2 heures*

SPÉCIALITÉS	COEFFICIENT
Aménagement finition	2
Assistance technique d'ingénieur	2
Bâtiment	2
Conception et réalisation de carrosseries	2
Construction navale	2
Constructions métalliques	2,5
Domotique	2
Enveloppe du bâtiment : façade - étanchéité	2
Études et économie de la construction	2
Fluides - énergie - environnement	2
Géologie appliquée	1,5
Industries graphiques : communication graphique	2
Industries graphiques : productique graphique	2
Maintenance et après-vente automobile	2
Maintenance et après-vente des engins de travaux publics et de manutention	1
Maintenance et exploitation des matériels aéronautiques	1
Maintenance industrielle	2
Mécanique et automatismes industriels	2
Microtechniques	1,5
Moteurs à combustion interne	2
Productique mécanique	2
Traitement des matériaux	3
Travaux publics	2

GROUPEMENT B DES BTS		Session 2001
MATGR B	Durée : 2 h	Coef. : 2
MATHEMATIQUES		

EXERCICE 1 (9 points)

Les parties A, B et C de cet exercice peuvent être traitées de façon indépendante.

Une entreprise fabrique, en grande quantité, des pièces métalliques rectangulaires dont les cotés sont exprimées en millimètres.

Un contrôle de qualité consiste à vérifier que la longueur et la largeur des pièces sont conformes à la norme en vigueur.

Dans ce qui suit, tous les résultats approchés seront arrondis à 10^{-3} .

Partie A

On note E l'événement : « une pièce prélevée au hasard dans le stock de l'entreprise est conforme ».

On suppose que la probabilité de l'événement E est 0,9.

On prélève au hasard 10 pièces dans le stock. Le stock est assez important pour que l'on puisse assimiler ce prélèvement à un tirage avec remise de 10 pièces.

On considère la variable aléatoire X qui, à tout prélèvement de 10 pièces, associe le nombre de pièces conformes parmi ces 10 pièces.

- 1° Justifier que la variable aléatoire X suit une loi binomiale dont on déterminera les paramètres.
- 2° Calculer la probabilité que, dans un tel prélèvement, 8 pièces au moins soient conformes.

Partie B

Une partie des pièces de la production de l'entreprise est fabriquée par une machine automatique notée « machine 1 ».

Soient M et N les variables aléatoires qui, à chaque pièce prélevée au hasard dans un lot très important fabriqué par la machine 1, associent respectivement sa longueur et sa largeur.

On suppose que M suit la loi normale de moyenne $m_1 = 250$ et d'écart type $\sigma_1 = 1,94$.

On suppose que N suit la loi normale de moyenne $m_2 = 150$ et d'écart type $\sigma_2 = 1,52$.

- 1° Calculer la probabilité que la longueur d'une pièce prélevée au hasard dans ce lot soit comprise entre 246 et 254.
- 2° Calculer la probabilité que la largeur d'une pièce prélevée au hasard dans ce lot soit comprise entre 147 et 153.
- 3° Une pièce est conforme si sa longueur est comprise entre 246 et 254 et si sa largeur est comprise entre 147 et 153.
On admet que les variables M et N sont indépendantes.
Montrer que la probabilité qu'une pièce prélevée au hasard dans ce lot soit conforme est 0,914.

GROUPEMENT B DES BTS		SESSION 2001
MATGRB	DUREE : 2 h	COEFFICIENT : 2
MATHEMATIQUES		Page 1 sur 5

Partie C

Une autre machine automatique de l'entreprise, notée « machine 2 » fabrique également ces mêmes pièces en grande quantité.

On suppose que la probabilité qu'une pièce prélevée au hasard dans la production d'une journée de la machine 1 soit conforme est $p_1 = 0,914$ et que la probabilité qu'une pièce choisie au hasard dans la production d'une journée de la machine 2 soit conforme est $p_2 = 0,879$.

La machine 1 fournit 60 % de la production totale de ces pièces et la machine 2 le reste de cette production.

On prélève au hasard une pièce parmi la production totale de l'entreprise de la journée.

Toutes les pièces ont la même probabilité d'être tirées.

On définit les événements suivants :

A : « la pièce provient de la machine 1 » ;

B : « la pièce provient de la machine 2 » ;

C : « la pièce est conforme ».

1° Déterminer les probabilités $P(A)$, $P(B)$, $P(C/A)$, $P(C/B)$.

(On rappelle que $P(C/A)$ est la probabilité de l'événement C sachant que l'événement A est réalisé.)

2° En déduire $P(C \cap A)$ et $P(C \cap B)$.

3° En admettant que $C = (C \cap A) \cup (C \cap B)$, calculer $P(C)$.

GROUPEMENT B DES BTS		Session 2001
MATGRB	Durée : 2 h	Coef. : 2
MATHÉMATIQUES		Page 2/5

EXERCICE 2 (11 points)

Les trois parties de cet exercice peuvent être traitées de façon indépendante.

A. Résolution d'une équation différentielle

On considère l'équation différentielle (E) : $y' - 2y = e^{2x}$.

où y est une fonction de la variable réelle x , définie et dérivable sur \mathbb{R} et y' sa fonction dérivée.

- 1° Résoudre sur \mathbb{R} l'équation différentielle (E₀) : $y' - 2y = 0$
- 2° Soit h la fonction définie sur \mathbb{R} par $h(x) = x e^{2x}$.
Démontrer que h est une solution particulière de l'équation différentielle (E).
- 3° En déduire l'ensemble des solutions de l'équation différentielle (E).
- 4° Déterminer la solution particulière f de l'équation (E) qui vérifie la condition $f(0) = -1$.

B. Etude d'une fonction

Soit f la fonction définie sur \mathbb{R} par $f(x) = (x - 1) e^{2x}$.

Sa courbe représentative C est donnée dans le repère de l'annexe (à rendre avec la copie).

- 1° a) Calculer $\lim_{x \rightarrow +\infty} f(x)$.
b) On admet que $\lim_{x \rightarrow -\infty} x e^{2x} = 0$. En déduire $\lim_{x \rightarrow -\infty} f(x)$.
c) Interpréter géométriquement le résultat obtenu au b).
- 2° a) Démontrer que, pour tout x de \mathbb{R} , $f'(x) = (2x - 1) e^{2x}$.
b) Résoudre dans \mathbb{R} l'inéquation $f'(x) \geq 0$.
c) En déduire le sens de variation de f sur \mathbb{R} .
- 3° a) A l'aide du développement limité au voisinage de 0 de la fonction exponentielle $t \mapsto e^t$, donner le développement limité, à l'ordre 3, au voisinage de 0 de la fonction $x \mapsto e^{2x}$.
b) En déduire que le développement limité, à l'ordre 3, au voisinage de 0 de la fonction f est :
$$f(x) = -1 - x + \frac{2}{3}x^3 + x^3\varepsilon(x) \text{ avec } \lim_{x \rightarrow 0} \varepsilon(x) = 0.$$

c) En déduire une équation de la tangente T à la courbe C au point d'abscisse 0 et la position relative de C et T au voisinage de ce point.
d) Tracer T dans le repère de l'annexe.

GROUPEMENT B DES BTS		Session 2001
MATGRB	Durée : 2 h	Coef. : 2
MATHEMATIQUES		Page 3/5

C. Calcul intégral

1° Soit α un réel strictement négatif ; on pose $I(\alpha) = \int_{\alpha}^0 f(x)dx$.

Démontrer que $I(\alpha) = -\frac{3}{4} - \left(\frac{1}{2}\alpha - \frac{3}{4}\right)e^{2\alpha}$. On pourra effectuer une intégration par parties.

2° a) Calculer la limite de $I(\alpha)$ quand α tend vers $-\infty$.

b) À l'aide d'une phrase, donner une interprétation graphique de ce résultat.

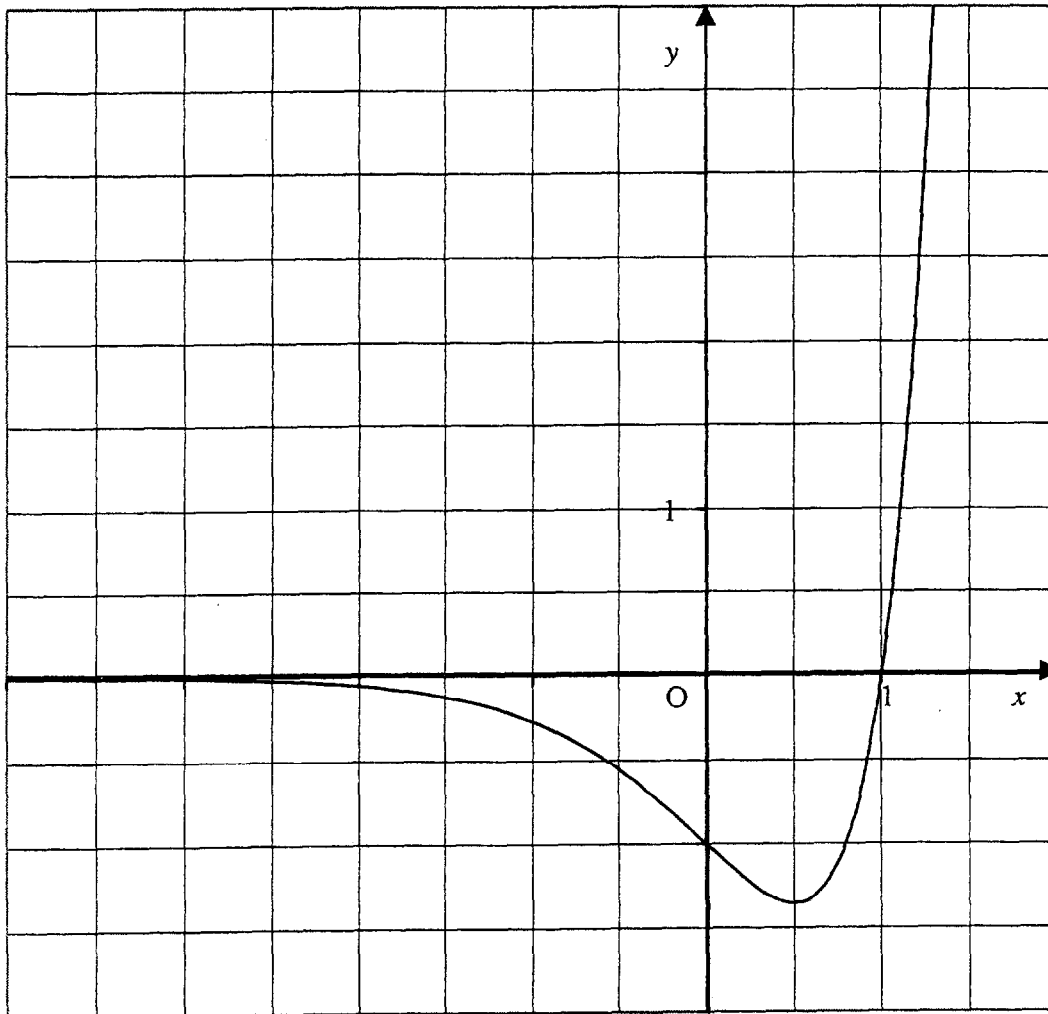
GROUPEMENT B DES BTS		Session 2001
MATGRB	Durée : 2 h	Coef. : 2
MATHÉMATIQUES		Page 4/5

Repère de l'épreuve :

Épreuve/sous-épreuve :
(Précisez, s'il y a lieu, le sujet choisi)

les et placez les
intercalaires dans le
bon sens.

ANNEXE



GROUPEMENT B DES BTS		Session 2001
MATGRB	Durée : 2 h	Coef. : 2
MATHEMATIQUES		Page 5/5

BTS : groupement B

AMENAGEMENT FINITION

ASSISTANCE TECHNIQUE D'INGENIEUR

BATIMENT

CONCEPTION ET REALISATION DE CARROSSERIES

CONSTRUCTION NAVALE

CONSTRUCTIONS METALLIQUES

DOMOTIQUE

ENVELOPPE DU BATIMENT : FACADES-ETANCHEITE

ETUDES ET ECONOMIE DE LA CONSTRUCTION

FLUIDES-ENERGIES-ENVIRONNEMENTS

GEOLOGIE APPLIQUEE

INDUSTRIES GRAPHIQUES : COMMUNICATION GRAPHIQUE

INDUSTRIES GRAPHIQUES : PRODUCTIQUE GRAPHIQUE

MAINTENANCE ET APRES-VENTE AUTOMOBILE

**MAINTENANCE ET APRES-VENTE DES ENGIN DE
TRAVAUX PUBLICS ET DE MANUTENTION**

**MAINTENANCE ET EXPLOITATION DES MATERIELS
AERONAUTIQUES**

MAINTENANCE INDUSTRIELLE

MECANIQUE ET AUTOMATISMES INDUSTRIELS

MICROTECHNIQUES

MOTEURS A COMBUSTON INTERNE

PRODUCTIQUE MECANIQUE

TRAITEMENT DES MATERIAUX

TRAVAUX PUBLICS

Plusieurs résultats figurant dans ce formulaire ne sont pas au programme de TOUTES les spécialités de BTS appartenant à ce groupement.

1. RELATIONS FONCTIONNELLES

$$\ln(ab) = \ln a + \ln b, \text{ où } a > 0 \text{ et } b > 0$$

$$\exp(a+b) = \exp a \times \exp b$$

$$a^t = e^{t \ln a}, \text{ où } a > 0$$

$$t^\alpha = e^{\alpha \ln t}, \text{ où } t > 0$$

$$\cos(a+b) = \cos a \cos b - \sin a \sin b$$

$$\sin(a+b) = \sin a \cos b + \cos a \sin b$$

$$\cos(2t) = 2 \cos^2 t - 1 = 1 - 2 \sin^2 t$$

$$\sin(2t) = 2 \sin t \cos t$$

$$\sin p + \sin q = 2 \sin \frac{p+q}{2} \cos \frac{p-q}{2}$$

$$\sin p - \sin q = 2 \sin \frac{p-q}{2} \cos \frac{p+q}{2}$$

$$\cos p + \cos q = 2 \cos \frac{p+q}{2} \cos \frac{p-q}{2}$$

$$\cos p - \cos q = -2 \sin \frac{p+q}{2} \sin \frac{p-q}{2}$$

$$\cos a \cos b = \frac{1}{2} [\cos(a+b) + \cos(a-b)]$$

$$\sin a \sin b = \frac{1}{2} [\cos(a-b) - \cos(a+b)]$$

$$\sin a \cos b = \frac{1}{2} [\sin(a+b) + \sin(a-b)]$$

$$e^{it} = \cos t + i \sin t$$

$$\cos t = \frac{1}{2} (e^{it} + e^{-it}), \quad \text{ch } t = \frac{1}{2} (e^t + e^{-t})$$

$$\sin t = \frac{1}{2i} (e^{it} - e^{-it}), \quad \text{sh } t = \frac{1}{2} (e^t - e^{-t})$$

$$e^{at} = e^{\alpha t} (\cos(\beta t) + i \sin(\beta t)), \text{ où } a = \alpha + i\beta$$

2. CALCUL DIFFERENTIEL ET INTEGRAL

a) Limites usuelles

Comportement à l'infini

$$\lim_{t \rightarrow +\infty} \ln t = +\infty ;$$

$$\lim_{t \rightarrow +\infty} e^t = +\infty ;$$

$$\lim_{t \rightarrow -\infty} e^t = 0 ;$$

$$\text{Si } \alpha > 0, \lim_{t \rightarrow +\infty} t^\alpha = +\infty ; \quad \text{si } \alpha < 0, \lim_{t \rightarrow +\infty} t^\alpha = 0$$

Croissances comparées à l'infini

$$\text{Si } \alpha > 0, \lim_{t \rightarrow +\infty} \frac{e^t}{t^\alpha} = +\infty$$

$$\text{Si } \alpha > 0, \lim_{t \rightarrow +\infty} \frac{\ln t}{t^\alpha} = 0$$

Comportement à l'origine

$$\lim_{t \rightarrow 0} \ln t = -\infty$$

$$\text{Si } \alpha > 0, \lim_{t \rightarrow 0} t^\alpha = 0 ; \quad \text{si } \alpha < 0, \lim_{t \rightarrow 0} t^\alpha = +\infty$$

$$\text{Si } \alpha > 0, \lim_{t \rightarrow 0} t^\alpha \ln t = 0.$$

b) Dérivées et primitives

Fonctions usuelles

$f(t)$	$f'(t)$	$f(t)$	$f'(t)$
$\ln t$	$\frac{1}{t}$	$\operatorname{ch} t$	$\operatorname{sh} t$
e^t	e^t	$\operatorname{sh} t$	$\operatorname{ch} t$
$t^\alpha \ (\alpha \in \mathbb{R})$	$\alpha t^{\alpha-1}$	$\operatorname{Arc} \sin t$	$\frac{1}{\sqrt{1-t^2}}$
$\sin t$	$\cos t$	$\operatorname{Arc} \tan t$	$\frac{1}{1+t^2}$
$\cos t$	$-\sin t$	$e^{at} \ (a \in \mathbb{C})$	ae^{at}
$\tan t$	$\frac{1}{\cos^2 t} = 1 + \tan^2 t$		

Opérations

$$(u + v)' = u' + v'$$

$$(k u)' = k u'$$

$$(uv)' = u'v + uv'$$

$$\left(\frac{1}{u}\right)' = -\frac{u'}{u^2}$$

$$\left(\frac{u}{v}\right)' = \frac{u'v - uv'}{v^2}$$

$$(v \circ u)' = (v' \circ u)u'$$

$$(e^u)' = e^u u'$$

$$(\ln u)' = \frac{u'}{u}, \text{ } u \text{ à valeurs strictement positives}$$

$$(u^a)' = a u^{a-1} u'$$

c) Calcul intégral

Valeur moyenne de f sur $[a, b]$:

$$\frac{1}{b-a} \int_a^b f(t) dt$$

Intégration par parties :

$$\int_a^b u(t) v'(t) dt = [u(t)v(t)]_a^b - \int_a^b u'(t) v(t) dt$$

d) Développements limités

$$e^t = 1 + \frac{t}{1!} + \frac{t^2}{2!} + \dots + \frac{t^n}{n!} + t^n \epsilon(t)$$

$$\frac{1}{1+t} = 1 - t + t^2 - \dots + (-1)^n t^n + t^n \epsilon(t)$$

$$\ln(1+t) = t - \frac{t^2}{2} + \frac{t^3}{3} - \dots + (-1)^{n-1} \frac{t^n}{n} + t^n \epsilon(t)$$

$$\sin t = \frac{t}{1!} - \frac{t^3}{3!} + \frac{t^5}{5!} - \dots + (-1)^p \frac{t^{2p+1}}{(2p+1)!} + t^{2p+1} \epsilon(t)$$

$$\cos t = 1 - \frac{t^2}{2!} + \frac{t^4}{4!} - \dots + (-1)^p \frac{t^{2p}}{(2p)!} + t^{2p} \epsilon(t)$$

$$(1+t)^\alpha = 1 + \frac{\alpha}{1!}t + \frac{\alpha(\alpha-1)}{2!}t^2 + \dots + \frac{\alpha(\alpha-1)\dots(\alpha-n+1)}{n!}t^n + t^n \epsilon(t)$$

e) Equations différentielles

Équations	Solutions sur un intervalle I
$a(t) x' + b(t) x = 0$	$f(t) = ke^{-G(t)}$ où G est une primitive de $t \mapsto \frac{b(t)}{a(t)}$
$ax'' + bx' + cx = 0$ équation caractéristique :	Si $\Delta > 0$, $f(t) = \lambda e^{r_1 t} + \mu e^{r_2 t}$ où r_1 et r_2 sont les racines de l'équation caractéristique Si $\Delta = 0$, $f(t) = (\lambda t + \mu) e^{rt}$ où r est la racine double de l'équation caractéristique
$ax^2 + bx + c = 0$ de discriminant Δ	Si $\Delta < 0$, $f(t) = [\lambda \cos(\beta t) + \mu \sin(\beta t)] e^{\alpha t}$ où $r_1 = \alpha + i\beta$ et $r_2 = \alpha - i\beta$ sont les racines complexes conjuguées de l'équation caractéristique.

3. PROBABILITES

a) Loi binomiale $P(X = k) = C_n^k p^k q^{n-k}$ où $C_n^k = \frac{n!}{k!(n-k)!}$; $E(X) = np$; $\sigma(X) = \sqrt{npq}$

b) Loi de Poisson

$$P(X = k) = \frac{e^{-\lambda} \lambda^k}{k!}$$

$$E(X) = \lambda$$

$$V(X) = \lambda$$

$k \backslash \lambda$	0,2	0,3	0,4	0,5	0,6
0	0,8187	0,7408	0,6703	0,6065	0,5488
1	0,1637	0,2222	0,2681	0,3033	0,3293
2	0,0164	0,0333	0,0536	0,0758	0,0988
3	0,0011	0,0033	0,0072	0,0126	0,0198
4	0,0000	0,0003	0,0007	0,0016	0,0030
5		0,0000	0,0001	0,0002	0,0004
6			0,0000	0,0000	0,0000

$k \backslash \lambda$	1	1,5	2	3	4	5	6	7	8	9	10
0	0.368	0.223	0.135	0.050	0.018	0.007	0.002	0.001	0.000	0.000	0.000
1	0.368	0.335	0.271	0.149	0.073	0.034	0.015	0.006	0.003	0.001	0.000
2	0.184	0.251	0.271	0.224	0.147	0.084	0.045	0.022	0.011	0.005	0.002
3	0.061	0.126	0.180	0.224	0.195	0.140	0.089	0.052	0.029	0.015	0.008
4	0.015	0.047	0.090	0.168	0.195	0.176	0.134	0.091	0.057	0.034	0.019
5	0.003	0.014	0.036	0.101	0.156	0.176	0.161	0.128	0.092	0.061	0.038
6	0.001	0.004	0.012	0.050	0.104	0.146	0.161	0.149	0.122	0.091	0.063
7	0.000	0.001	0.003	0.022	0.060	0.104	0.138	0.149	0.140	0.117	0.090
8		0.000	0.001	0.008	0.030	0.065	0.103	0.130	0.140	0.132	0.113
9			0.000	0.003	0.013	0.036	0.069	0.101	0.124	0.132	0.125
10				0.001	0.005	0.018	0.041	0.071	0.099	0.119	0.125
11				0.000	0.002	0.008	0.023	0.045	0.072	0.097	0.114
12					0.001	0.003	0.011	0.026	0.048	0.073	0.095
13					0.000	0.001	0.005	0.014	0.030	0.050	0.073
14						0.000	0.002	0.007	0.017	0.032	0.052
15							0.001	0.003	0.009	0.019	0.035
16							0.000	0.001	0.005	0.011	0.022
17								0.001	0.002	0.006	0.013
18								0.000	0.001	0.003	0.007
19									0.000	0.001	0.004
20										0.001	0.002
21										0.000	0.001
22											0.000

c) Loi exponentielle

Fonction de fiabilité : $R(t) = e^{-\lambda t}$

$$E(X) = \frac{1}{\lambda} \quad (\text{M.T.B.F.})$$

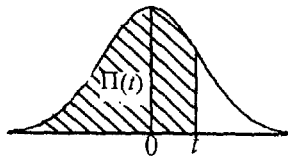
$$\sigma(X) = \frac{1}{\lambda}$$

d) Loi normale

La loi normale centrée réduite est caractérisée par la densité de probabilité : $f(x) = \frac{1}{\sqrt{2\pi}} e^{-\frac{x^2}{2}}$

EXTRAITS DE LA TABLE DE LA FONCTION INTEGRALE DE LA LOI NORMALE CENTREE, REDUITE $n(0,1)$

$$\Pi(t) = P(T \leq t) = \int_{-\infty}^t f(x) dx$$



t	0,00	0,01	0,02	0,03	0,04	0,05	0,06	0,07	0,08	0,09
0,0	0,500 0	0,504 0	0,508 0	0,512 0	0,516 0	0,519 9	0,523 9	0,527 9	0,531 9	0,535 9
0,1	0,539 8	0,543 8	0,547 8	0,551 7	0,555 7	0,559 6	0,563 6	0,567 5	0,571 4	0,575 3
0,2	0,579 3	0,583 2	0,587 1	0,591 0	0,594 8	0,598 7	0,602 6	0,606 4	0,610 3	0,614 1
0,3	0,617 9	0,621 7	0,625 5	0,629 3	0,633 1	0,636 8	0,640 6	0,644 3	0,648 0	0,651 7
0,4	0,655 4	0,659 1	0,662 8	0,666 4	0,670 0	0,673 6	0,677 2	0,680 8	0,684 4	0,687 9
0,5	0,691 5	0,695 0	0,698 5	0,701 9	0,705 4	0,708 8	0,712 3	0,715 7	0,719 0	0,722 4
0,6	0,725 7	0,729 0	0,732 4	0,735 7	0,738 9	0,742 2	0,745 4	0,748 6	0,751 7	0,754 9
0,7	0,758 0	0,761 1	0,764 2	0,767 3	0,770 4	0,773 4	0,776 4	0,779 4	0,782 3	0,785 2
0,8	0,788 1	0,791 0	0,793 9	0,796 7	0,799 5	0,802 3	0,805 1	0,807 8	0,810 6	0,813 3
0,9	0,815 9	0,818 6	0,821 2	0,823 8	0,825 4	0,828 9	0,831 5	0,834 0	0,836 5	0,838 9
1,0	0,841 3	0,843 8	0,846 1	0,848 5	0,850 8	0,853 1	0,855 4	0,857 7	0,859 9	0,862 1
1,1	0,864 3	0,866 5	0,868 6	0,870 8	0,872 9	0,874 9	0,877 0	0,879 0	0,881 0	0,883 0
1,2	0,884 9	0,886 9	0,888 8	0,890 7	0,892 5	0,894 4	0,896 2	0,898 0	0,899 7	0,901 5
1,3	0,903 2	0,904 9	0,906 6	0,908 2	0,909 9	0,911 5	0,913 1	0,914 7	0,916 2	0,917 7
1,4	0,919 2	0,920 7	0,922 2	0,923 6	0,925 1	0,926 5	0,927 9	0,929 2	0,930 6	0,931 9
1,5	0,933 2	0,934 5	0,935 7	0,937 0	0,938 2	0,939 4	0,940 6	0,941 8	0,942 9	0,944 1
1,6	0,945 2	0,946 3	0,947 4	0,948 4	0,949 5	0,950 5	0,951 5	0,952 5	0,953 5	0,954 5
1,7	0,955 4	0,956 4	0,957 3	0,958 2	0,959 1	0,959 9	0,960 8	0,961 6	0,962 5	0,963 3
1,8	0,964 1	0,964 9	0,965 6	0,966 4	0,967 1	0,967 8	0,968 6	0,969 3	0,969 9	0,970 6
1,9	0,971 3	0,971 9	0,972 6	0,973 2	0,973 8	0,974 4	0,975 0	0,975 6	0,976 1	0,976 7
2,0	0,977 2	0,977 9	0,978 3	0,978 8	0,979 3	0,979 8	0,980 3	0,980 8	0,981 2	0,981 7
2,1	0,982 1	0,982 6	0,983 0	0,983 4	0,983 8	0,984 2	0,984 6	0,985 0	0,985 4	0,985 7
2,2	0,986 1	0,986 4	0,986 8	0,987 1	0,987 5	0,987 8	0,988 1	0,988 4	0,988 7	0,989 0
2,3	0,989 3	0,989 6	0,989 8	0,990 1	0,990 4	0,990 6	0,990 9	0,991 1	0,991 3	0,991 6
2,4	0,991 8	0,992 0	0,992 2	0,992 5	0,992 7	0,992 9	0,993 1	0,993 2	0,993 4	0,993 6
2,5	0,993 8	0,994 0	0,994 1	0,994 3	0,994 5	0,994 6	0,994 8	0,994 9	0,995 1	0,995 2
2,6	0,995 3	0,995 5	0,995 6	0,995 7	0,995 9	0,996 0	0,996 1	0,996 2	0,996 3	0,996 4
2,7	0,996 5	0,996 6	0,996 7	0,996 8	0,996 9	0,997 0	0,997 1	0,997 2	0,997 3	0,997 4
2,8	0,997 4	0,997 5	0,997 6	0,997 7	0,997 7	0,997 8	0,997 9	0,997 9	0,998 0	0,998 1
2,9	0,998 1	0,998 2	0,998 2	0,998 3	0,998 4	0,998 4	0,998 5	0,998 5	0,998 6	0,998 6

TABLE POUR LES GRANDES VALEURS DE t

t	3,0	3,1	3,2	3,3	3,4	3,5	3,6	3,8	4,0	4,5
$\Pi(t)$	0,998 65	0,999 04	0,999 31	0,999 52	0,999 66	0,999 76	0,999 841	0,999 928	0,999 968	0,999 997

Nota : $\Pi(-t) = 1 - \Pi(t)$