

**BREVET DE TECHNICIEN SUPÉRIEUR**

Session 2002

Épreuve de mathématiques

**GROUPEMENT B****MATGRB**Durée : 2 heures

| SPÉCIALITÉS  | COEFFICIENT |
|--|-------------|
| Aménagement finition   | 2           |
| Assistance technique d'ingénieur   | 2           |
| Bâtiment   | 2           |
| Conception et réalisation de carrosseries                                  | 2           |
| Construction navale  | 2           |
| Constructions métalliques  | 2,5         |
| Domotique  | 2           |
| Enveloppe du bâtiment : façades - étanchéité                               | 2           |
| Études et économie de la construction                                      | 2           |
| Fluides - énergies - environnements  | 2           |
| Géologie appliquée   | 1,5         |
| Industries graphiques : communication graphique                            | 2           |
| Industries graphiques : productique graphique                              | 2           |
| Maintenance et après-vente automobile                                      | 2           |
| Maintenance et après-vente des engins de travaux publics et de manutention | 1           |
| Maintenance et exploitation des matériels aéronautiques                    | 1           |
| Maintenance industrielle   | 2           |
| Mécanique et automatismes industriels                                      | 2           |
| Microtechniques  | 1,5         |
| Moteurs à combustion interne   | 2           |
| Productique mécanique  | 2           |
| Traitement des matériaux   | 3           |
| Travaux publics  | 2           |

Les calculatrices de poche sont autorisées conformément à la circulaire n° 99-186 du 16 novembre 1999. La clarté du raisonnement et la qualité de la rédaction interviendront pour une part importante dans l'appréciation des copies.

|                      |             |                 |
|----------------------|-------------|-----------------|
| GROUPEMENT B DES BTS |             | SESSION 2002    |
| MATGRB               | DUREE : 2 h | COEFFICIENT : 2 |
| MATHEMATIQUES        |             | Page 1 sur 5    |

## EXERCICE 1 (8 points)

*Les quatre questions de cet exercice sont indépendantes.*

Dans un groupe d'assurances on s'intéresse aux sinistres susceptibles de survenir, une année donnée, aux véhicules de la flotte d'une importante entreprise de maintenance de chauffage collectif.

Dans cet exercice, sauf mention contraire, les résultats approchés sont à arrondir à  $10^{-3}$ .

### 1° Etude du nombre de sinistres par véhicule

Soit  $X$  la variable aléatoire qui, à tout véhicule tiré au hasard dans un des parcs de la flotte, associe le nombre de sinistres survenant pendant l'année considérée.

On admet que  $X$  suit la loi de Poisson de paramètre 0,28.

- Calculer la probabilité de l'événement  
A : « un véhicule tiré au hasard dans le parc n'a aucun sinistre pendant l'année considérée ».
- Calculer la probabilité de l'événement  
B : « un véhicule tiré au hasard dans le parc a, au plus, deux sinistres pendant l'année considérée ».

### 2° Etude du nombre de sinistres dans une équipe de 15 conducteurs

On note E l'événement : « un conducteur tiré au hasard dans l'ensemble des conducteurs de l'entreprise n'a pas de sinistre pendant l'année considérée ».

On suppose que la probabilité de l'événement E est 0,6.

On tire au hasard 15 conducteurs dans l'effectif des conducteurs de l'entreprise. Cet effectif est assez important pour que l'on puisse assimiler ce prélèvement à un tirage avec remise de 15 conducteurs.

On considère la variable aléatoire  $Y$  qui, à tout prélèvement de 15 conducteurs, associe le nombre de conducteurs n'ayant pas de sinistre pendant l'année considérée.

- Justifier que la variable aléatoire  $Y$  suit une loi binomiale et déterminer ses paramètres.
- Calculer la probabilité que, dans un tel prélèvement, 10 conducteurs n'aient pas de sinistre pendant l'année considérée.

### 3° Etude du coût des sinistres

Dans ce qui suit, on s'intéresse au coût d'une certaine catégorie de sinistres survenus dans l'entreprise pendant l'année considérée.

On considère la variable aléatoire  $C$  qui, à chaque sinistre tiré au hasard parmi les sinistres de cette catégorie, associe son coût en euros.

On suppose que  $C$  suit la loi normale de moyenne 1200 et d'écart type 200.

Calculer la probabilité qu'un sinistre tiré au hasard parmi les sinistres de ce type coûte entre 1000 euros et 1500 euros.

|                      |             |                 |
|----------------------|-------------|-----------------|
| GROUPEMENT B DES BTS |             | SESSION 2002    |
| MATGRB               | DUREE : 2 h | COEFFICIENT : 2 |
| MATHEMATIQUES        |             | Page 2 sur 5    |

4°

**La question ci-dessous doit être traitée par les candidats de toutes les spécialités de BTS du groupement B, à l'exception du BTS Maintenance et exploitation des matériels aéronautiques.**

On considère un échantillon de 100 véhicules prélevés au hasard dans le parc de véhicules mis en service depuis 6 mois. Ce parc contient suffisamment de véhicules pour qu'on puisse assimiler ce tirage à un tirage avec remise.

On constate que 91 véhicules de cet échantillon n'ont pas eu de sinistre.

a) Donner une estimation ponctuelle du pourcentage  $p$  de véhicules de ce parc qui n'ont pas eu de sinistre 6 mois après leur mise en service.

b) Soit  $F$  la variable aléatoire qui à tout échantillon de 100 véhicules prélevés au hasard et avec remise dans ce parc, associe le pourcentage de véhicules qui n'ont pas eu de sinistre 6 mois après leur mise en service.

On suppose que  $F$  suit la loi normale

$N(p, \sqrt{\frac{p(1-p)}{100}})$ , où  $p$  est le pourcentage

inconnu de véhicules du parc qui n'ont pas eu de sinistre 6 mois après leur mise en service.

Déterminer un intervalle de confiance du pourcentage  $p$  avec le coefficient de confiance 95 %.

c) On considère l'affirmation suivante :

« le pourcentage  $p$  est obligatoirement dans l'intervalle de confiance obtenu à la question b) ».

Est-elle vraie ? (On ne demande pas de justification.)

4°

**La question ci-dessous doit être traitée uniquement par les candidats au BTS Maintenance et exploitation des matériels aéronautiques.**

Pour un parc de véhicules, on a relevé le nombre de sinistres par véhicule pendant la première année de mise en service.

Pour les véhicules ayant eu, au plus, quatre sinistres, on a obtenu :

|                             |      |     |     |    |    |
|-----------------------------|------|-----|-----|----|----|
| Nombre de sinistres : $x_i$ | 0    | 1   | 2   | 3  | 4  |
| Effectif : $n_i$            | 1345 | 508 | 228 | 78 | 35 |

a) Compléter après l'avoir reproduit, le tableau suivant :

|                             |   |   |   |   |   |
|-----------------------------|---|---|---|---|---|
| Nombre de sinistres : $x_i$ | 0 | 1 | 2 | 3 | 4 |
| $y_i = \ln n_i$             |   |   |   |   |   |

b) Déterminer, à l'aide d'une calculatrice, une équation de la droite de régression de  $y$  en  $x$  sous la forme  $y = ax + b$ , où  $a$  et  $b$  sont à arrondir à  $10^{-2}$ .

c) A l'aide de l'équation précédente, estimer le nombre de véhicules ayant eu six sinistres pendant leur première année de mise en circulation.

|                      |             |                 |
|----------------------|-------------|-----------------|
| GROUPEMENT B DES BTS |             | SESSION 2002    |
| MATGRB               | DUREE : 2 h | COEFFICIENT : 2 |
| MATHEMATIQUES        |             | Page 3 sur 5    |

## EXERCICE 2 (12 points)

*Les trois parties de cet exercice peuvent être traitées de façon indépendante.*

### A. Résolution d'une équation différentielle

On considère l'équation différentielle :

$$(E) : y'' - y' - 2y = (-6x - 4)e^{-x},$$

où  $y$  est une fonction de la variable réelle  $x$ , définie et deux fois dérivable sur  $\mathbb{R}$ ,  $y'$  sa fonction dérivée première et  $y''$  sa fonction dérivée seconde.

1° Résoudre sur  $\mathbb{R}$  l'équation différentielle  $(E_0) : y'' - y' - 2y = 0$ .

2° Soit  $h$  la fonction définie sur  $\mathbb{R}$  par :  $h(x) = (x^2 + 2x)e^{-x}$ .

Démontrer que  $h$  est une solution particulière de l'équation différentielle (E).

3° En déduire l'ensemble des solutions de l'équation différentielle (E).

4° Déterminer la solution  $f$  de l'équation différentielle (E) qui vérifie les conditions initiales :

$$f(0) = 1 \text{ et } f'(0) = 1.$$

### B. Etude d'une fonction

Soit  $f$  la fonction définie sur  $\mathbb{R}$  par  $f(x) = (x + 1)^2 e^{-x}$ .

Sa courbe représentative  $C$  dans un repère orthonormal est donnée sur la figure ci-après.

1° a) Calculer  $\lim_{x \rightarrow -\infty} f(x)$ .

b) Déterminer  $\lim_{x \rightarrow +\infty} x^2 e^{-x}$  et  $\lim_{x \rightarrow +\infty} x e^{-x}$ . En déduire  $\lim_{x \rightarrow +\infty} f(x)$ .

c) Interpréter graphiquement le résultat obtenu au b).

2° a) Démontrer que, pour tout  $x$  de  $\mathbb{R}$ ,  $f'(x) = (1 - x^2)e^{-x}$ .

b) Résoudre dans  $\mathbb{R}$  l'inéquation  $f'(x) \geq 0$ .

c) En déduire le sens de variation de  $f$  sur  $\mathbb{R}$ .

3° a) A l'aide du développement limité au voisinage de 0 de la fonction exponentielle  $t \mapsto e^t$ , donner le développement limité, à l'ordre 2, au voisinage de 0 de la fonction  $x \mapsto e^{-x}$ .

b) Démontrer que le développement limité, à l'ordre 2, au voisinage de 0 de la fonction  $f$  est :

$$f(x) = 1 + x - \frac{1}{2}x^2 + x^2 \varepsilon(x) \text{ avec } \lim_{x \rightarrow 0} \varepsilon(x) = 0.$$

c) En déduire une équation de la tangente  $T$  à la courbe  $C$  au point d'abscisse 0 et la position relative de  $C$  et  $T$  au voisinage de ce point.

|                      |             |                 |
|----------------------|-------------|-----------------|
| GROUPEMENT B DES BTS |             | SESSION 2002    |
| MATGRB               | DUREE : 2 h | COEFFICIENT : 2 |
| MATHEMATIQUES        |             | Page 4 sur 5    |

### C. Calcul intégral

1° a) La fonction  $f$  définie dans la partie B étant une solution de l'équation différentielle (E) :

$$y'' - y' - 2y = (-6x - 4)e^{-x},$$

montrer que  $f$  vérifie, pour tout  $x$  de  $\mathbb{R}$ ,

$$f(x) = \frac{1}{2} [f''(x) - f'(x) + (6x + 4)e^{-x}].$$

b) Soit  $F$  la fonction définie sur  $\mathbb{R}$  par :

$$F(x) = \frac{1}{2} [f'(x) - f(x) - (6x + 10)e^{-x}].$$

Vérifier que, pour tout  $x$  de  $\mathbb{R}$ ,

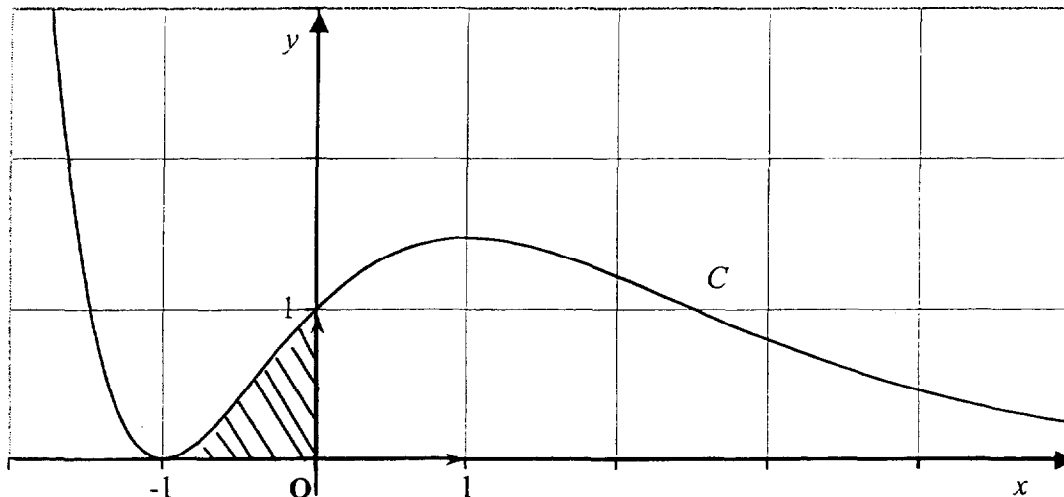
$$F'(x) = f(x).$$

c) Vérifier que, pour tout  $x$  de  $\mathbb{R}$ ,

$$F(x) = (-x^2 - 4x - 5)e^{-x}.$$

2° Utiliser ce qui précède pour démontrer que l'aire  $A$  de la partie du plan hachurée sur la figure est, en unités d'aire,

$$A = 2e - 5.$$



|                      |             |                 |
|----------------------|-------------|-----------------|
| GROUPEMENT B DES BTS |             | SESSION 2002    |
| MATGRB               | DUREE : 2 h | COEFFICIENT : 2 |
| MATHEMATIQUES        |             | Page 5 sur 5    |

# FORMULAIRE DE MATHEMATIQUES

---

## **BTS : groupement B**

**AMENAGEMENT FINITION**

**ASSISTANCE TECHNIQUE D'INGENIEUR**

**BATIMENT**

**CONCEPTION ET REALISATION DE CARROSSERIES**

**CONSTRUCTIONS METALLIQUES**

**CONSTRUCTION NAVALE**

**DOMOTIQUE**

**ENVELOPPE DU BATIMENT : FACADES-ETANCHEITE**

**ETUDES ET ECONOMIE DE LA CONSTRUCTION**

**FLUIDES-ENERGIES-ENVIRONNEMENTS**

**GEOLOGIE APPLIQUEE**

**INDUSTRIES GRAPHIQUES : COMMUNICATION GRAPHIQUE**

**INDUSTRIES GRAPHIQUES : PRODUCTIQUE GRAPHIQUE**

**MAINTENANCE ET APRES-VENTE AUTOMOBILE**

**MAINTENANCE ET APRES-VENTE DES ENGINS DE TRAVAUX  
PUBLICS ET DE MANUTENTION**

**MAINTENANCE ET EXPLOITATION DES MATERIELS  
AERONAUTIQUES**

**MAINTENANCE INDUSTRIELLE**

**MECANIQUE ET AUTOMATISMES INDUSTRIELS**

**MICROTECHNIQUES**

**MOTEURS A COMBUSTON INTERNE**

**PRODUCTIQUE MECANIQUE**

**TRAITEMENT DES MATERIAUX**

**TRAVAUX PUBLICS**

Plusieurs résultats figurant dans ce formulaire ne sont pas au programme de TOUTES les spécialités de BTS appartenant à ce groupement.

### 1. RELATIONS FONCTIONNELLES

$$\ln(ab) = \ln a + \ln b, \text{ où } a > 0 \text{ et } b > 0$$

$$\exp(a+b) = \exp a \times \exp b$$

$$a^t = e^{t \ln a}, \text{ où } a > 0$$

$$t^\alpha = e^{\alpha \ln t}, \text{ où } t > 0$$

$$\cos(a+b) = \cos a \cos b - \sin a \sin b$$

$$\sin(a+b) = \sin a \cos b + \cos a \sin b$$

$$\cos(2t) = 2 \cos^2 t - 1 = 1 - 2 \sin^2 t$$

$$\sin(2t) = 2 \sin t \cos t$$

$$\sin p + \sin q = 2 \sin \frac{p+q}{2} \cos \frac{p-q}{2}$$

$$\sin p - \sin q = 2 \sin \frac{p-q}{2} \cos \frac{p+q}{2}$$

$$\cos p + \cos q = 2 \cos \frac{p+q}{2} \cos \frac{p-q}{2}$$

$$\cos p - \cos q = -2 \sin \frac{p+q}{2} \sin \frac{p-q}{2}$$

$$\cos a \cos b = \frac{1}{2} [\cos(a+b) + \cos(a-b)]$$

$$\sin a \sin b = \frac{1}{2} [\cos(a-b) - \cos(a+b)]$$

$$\sin a \cos b = \frac{1}{2} [\sin(a+b) + \sin(a-b)]$$

$$e^{it} = \cos t + i \sin t$$

$$\cos t = \frac{1}{2} (e^{it} + e^{-it}), \quad \text{ch } t = \frac{1}{2} (e^t + e^{-t})$$

$$\sin t = \frac{1}{2i} (e^{it} - e^{-it}), \quad \text{sh } t = \frac{1}{2} (e^t - e^{-t})$$

$$e^{a\alpha} = e^{a\alpha} (\cos(\beta t) + i \sin(\beta t)), \text{ où } a = \alpha + i\beta$$

### 2. CALCUL DIFFERENTIEL ET INTEGRAL

#### a) Limites usuelles

##### Comportement à l'infini

$$\lim_{t \rightarrow +\infty} \ln t = +\infty ;$$

$$\lim_{t \rightarrow +\infty} e^t = +\infty ;$$

$$\lim_{t \rightarrow -\infty} e^t = 0 ;$$

$$\text{Si } \alpha > 0, \lim_{t \rightarrow +\infty} t^\alpha = +\infty ; \quad \text{si } \alpha < 0, \lim_{t \rightarrow +\infty} t^\alpha = 0$$

##### Croissances comparées à l'infini

$$\text{Si } \alpha > 0, \lim_{t \rightarrow +\infty} \frac{e^t}{t^\alpha} = +\infty$$

$$\text{Si } \alpha > 0, \lim_{t \rightarrow +\infty} \frac{\ln t}{t^\alpha} = 0$$

##### Comportement à l'origine

$$\lim_{t \rightarrow 0} \ln t = -\infty$$

$$\text{Si } \alpha > 0, \lim_{t \rightarrow 0} t^\alpha = 0 ; \quad \text{si } \alpha < 0, \lim_{t \rightarrow 0} t^\alpha = +\infty$$

$$\text{Si } \alpha > 0, \lim_{t \rightarrow 0} t^\alpha \ln t = 0.$$

**b) Dérivées et primitives**

Fonctions usuelles

| $f(t)$                               | $f'(t)$                             | $f(t)$                        | $f'(t)$                  |
|--------------------------------------|-------------------------------------|-------------------------------|--------------------------|
| $\ln t$                              | $\frac{1}{t}$                       | $\operatorname{ch} t$         | $\operatorname{sh} t$    |
| $e^t$                                | $e^t$                               | $\operatorname{sh} t$         | $\operatorname{ch} t$    |
| $t^\alpha \ (\alpha \in \mathbb{R})$ | $\alpha t^{\alpha-1}$               | $\operatorname{Arc} \sin t$   | $\frac{1}{\sqrt{1-t^2}}$ |
| $\sin t$                             | $\cos t$                            | $\operatorname{Arc} \tan t$   | $\frac{1}{1+t^2}$        |
| $\cos t$                             | $-\sin t$                           | $e^{at} \ (a \in \mathbb{C})$ | $ae^{at}$                |
| $\tan t$                             | $\frac{1}{\cos^2 t} = 1 + \tan^2 t$ |                               |                          |

Opérations

$$(u + v)' = u' + v'$$

$$(k u)' = k u'$$

$$(uv)' = u' v + u v'$$

$$\left(\frac{1}{u}\right)' = -\frac{u'}{u^2}$$

$$\left(\frac{u}{v}\right)' = \frac{u' v - u v'}{v^2}$$

$$(v \circ u)' = (v' \circ u) u'$$

$$(e^u)' = e^u u'$$

$$(\ln u)' = \frac{u'}{u}, \quad u \text{ à valeurs strictement positives}$$

$$(u^a)' = a u^{a-1} u'$$

**c) Calcul intégral**

Valeur moyenne de  $f$  sur  $[a, b]$  :

$$\frac{1}{b-a} \int_a^b f(t) dt$$

Intégration par parties :

$$\int_a^b u(t) v'(t) dt = [u(t)v(t)]_a^b - \int_a^b u'(t) v(t) dt$$

**d) Développements limités**

$$e^t = 1 + \frac{t}{1!} + \frac{t^2}{2!} + \dots + \frac{t^n}{n!} + t^n \varepsilon(t)$$

$$\frac{1}{1+t} = 1 - t + t^2 - \dots + (-1)^n t^n + t^n \varepsilon(t)$$

$$\ln(1+t) = t - \frac{t^2}{2} + \frac{t^3}{3} - \dots + (-1)^{n-1} \frac{t^n}{n} + t^n \varepsilon(t)$$

$$\sin t = \frac{t}{1!} - \frac{t^3}{3!} + \frac{t^5}{5!} - \dots + (-1)^p \frac{t^{2p+1}}{(2p+1)!} + t^{2p+1} \varepsilon(t)$$

$$\cos t = 1 - \frac{t^2}{2!} + \frac{t^4}{4!} - \dots + (-1)^p \frac{t^{2p}}{(2p)!} + t^{2p} \varepsilon(t)$$

$$(1+t)^\alpha = 1 + \frac{\alpha}{1!} t + \frac{\alpha(\alpha-1)}{2!} t^2 + \dots + \frac{\alpha(\alpha-1)\dots(\alpha-n+1)}{n!} t^n + t^n \varepsilon(t)$$

**e) Equations différentielles**

| Equations                  | Solutions sur un intervalle I  |
|----------------------------|--|
| $a(t) x' + b(t) x = 0$     | $f(t) = ke^{-G(t)}$ où $G$ est une primitive de $t \mapsto \frac{b(t)}{a(t)}$  |
| $ax'' + bx' + cx = 0$      | Si $\Delta > 0$ , $f(t) = \lambda e^{r_1 t} + \mu e^{r_2 t} \dots$ où $r_1$ et $r_2$ sont les racines de l'équation caractéristique  |
| équation caractéristique : | Si $\Delta = 0$ , $f(t) = (\lambda t + \mu) e^{rt} \dots$ où $r$ est la racine double de l'équation caractéristique  |
| $ar^2 + br + c = 0$        | Si $\Delta < 0$ , $f(t) = [\lambda \cos(\beta t) + \mu \sin(\beta t)] e^{\alpha t}$ où $r_1 = \alpha + i\beta$ et $r_2 = \alpha - i\beta$ sont les racines complexes conjuguées de l'équation caractéristique. |
| de discriminant $\Delta$   |  |



### 3. PROBABILITES

a) Loi binomiale  $P(X = k) = C_n^k p^k q^{n-k}$  où  $C_n^k = \frac{n!}{k!(n-k)!}$ ;  $E(X) = np$ ;  $\sigma(X) = \sqrt{npq}$

b) Loi de Poisson

$$P(X = k) = \frac{e^{-\lambda} \lambda^k}{k!}$$

$$E(X) = \lambda$$

$$V(X) = \lambda$$

| $k \backslash \lambda$ | 0,2    | 0,3    | 0,4    | 0,5    | 0,6    |
|------------------------|--------|--------|--------|--------|--------|
| 0                      | 0,8187 | 0,7408 | 0,6703 | 0,6065 | 0,5488 |
| 1                      | 0,1637 | 0,2222 | 0,2681 | 0,3033 | 0,3293 |
| 2                      | 0,0164 | 0,0333 | 0,0536 | 0,0758 | 0,0988 |
| 3                      | 0,0011 | 0,0033 | 0,0072 | 0,0126 | 0,0198 |
| 4                      | 0,0000 | 0,0003 | 0,0007 | 0,0016 | 0,0030 |
| 5                      |        | 0,0000 | 0,0001 | 0,0002 | 0,0004 |
| 6                      |        |        | 0,0000 | 0,0000 | 0,0000 |

| $k \backslash \lambda$ | 1     | 1,5   | 2     | 3     | 4     | 5     | 6     | 7     | 8     | 9     | 10    |
|------------------------|-------|-------|-------|-------|-------|-------|-------|-------|-------|-------|-------|
| 0                      | 0.368 | 0.223 | 0.135 | 0.050 | 0.018 | 0.007 | 0.002 | 0.001 | 0.000 | 0.000 | 0.000 |
| 1                      | 0.368 | 0.335 | 0.271 | 0.149 | 0.073 | 0.034 | 0.015 | 0.006 | 0.003 | 0.001 | 0.000 |
| 2                      | 0.184 | 0.251 | 0.271 | 0.224 | 0.147 | 0.084 | 0.045 | 0.022 | 0.011 | 0.005 | 0.002 |
| 3                      | 0.061 | 0.126 | 0.180 | 0.224 | 0.195 | 0.140 | 0.089 | 0.052 | 0.029 | 0.015 | 0.008 |
| 4                      | 0.015 | 0.047 | 0.090 | 0.168 | 0.195 | 0.176 | 0.134 | 0.091 | 0.057 | 0.034 | 0.019 |
| 5                      | 0.003 | 0.014 | 0.036 | 0.101 | 0.156 | 0.176 | 0.161 | 0.128 | 0.092 | 0.061 | 0.038 |
| 6                      | 0.001 | 0.004 | 0.012 | 0.050 | 0.104 | 0.146 | 0.161 | 0.149 | 0.122 | 0.091 | 0.063 |
| 7                      | 0.000 | 0.001 | 0.003 | 0.022 | 0.060 | 0.104 | 0.138 | 0.149 | 0.140 | 0.117 | 0.090 |
| 8                      |       | 0.000 | 0.001 | 0.008 | 0.030 | 0.065 | 0.103 | 0.130 | 0.140 | 0.132 | 0.113 |
| 9                      |       |       | 0.000 | 0.003 | 0.013 | 0.036 | 0.069 | 0.101 | 0.124 | 0.132 | 0.125 |
| 10                     |       |       |       | 0.001 | 0.005 | 0.018 | 0.041 | 0.071 | 0.099 | 0.119 | 0.125 |
| 11                     |       |       |       | 0.000 | 0.002 | 0.008 | 0.023 | 0.045 | 0.072 | 0.097 | 0.114 |
| 12                     |       |       |       |       | 0.001 | 0.003 | 0.011 | 0.026 | 0.048 | 0.073 | 0.095 |
| 13                     |       |       |       |       | 0.000 | 0.001 | 0.005 | 0.014 | 0.030 | 0.050 | 0.073 |
| 14                     |       |       |       |       |       | 0.000 | 0.002 | 0.007 | 0.017 | 0.032 | 0.052 |
| 15                     |       |       |       |       |       |       | 0.001 | 0.003 | 0.009 | 0.019 | 0.035 |
| 16                     |       |       |       |       |       |       | 0.000 | 0.001 | 0.005 | 0.011 | 0.022 |
| 17                     |       |       |       |       |       |       |       | 0.001 | 0.002 | 0.006 | 0.013 |
| 18                     |       |       |       |       |       |       |       | 0.000 | 0.001 | 0.003 | 0.007 |
| 19                     |       |       |       |       |       |       |       |       | 0.000 | 0.001 | 0.004 |
| 20                     |       |       |       |       |       |       |       |       |       | 0.001 | 0.002 |
| 21                     |       |       |       |       |       |       |       |       |       | 0.000 | 0.001 |
| 22                     |       |       |       |       |       |       |       |       |       |       | 0.000 |

c) Loi exponentielle

Fonction de fiabilité :  $R(t) = e^{-\lambda t}$

$$E(X) = \frac{1}{\lambda} \quad (\text{M.T.B.F.})$$

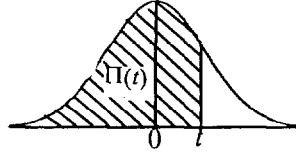
$$\sigma(X) = \frac{1}{\lambda}$$

d) Loi normale

La loi normale centrée réduite est caractérisée par la densité de probabilité :  $f(x) = \frac{1}{\sqrt{2\pi}} e^{-\frac{x^2}{2}}$

EXTRAITS DE LA TABLE DE LA FONCTION INTEGRALE DE LA LOI NORMALE CENTREE, REDUITE n(0,1)

$$\Pi(t) = P(T \leq t) = \int_{-\infty}^t f(x) dx$$



| t   | 0,00    | 0,01    | 0,02    | 0,03    | 0,04    | 0,05    | 0,06    | 0,07    | 0,08    | 0,09    |
|-----|---------|---------|---------|---------|---------|---------|---------|---------|---------|---------|
| 0,0 | 0,500 0 | 0,504 0 | 0,508 0 | 0,512 0 | 0,516 0 | 0,519 9 | 0,523 9 | 0,527 9 | 0,531 9 | 0,535 9 |
| 0,1 | 0,539 8 | 0,543 8 | 0,547 8 | 0,551 7 | 0,555 7 | 0,559 6 | 0,563 6 | 0,567 5 | 0,571 4 | 0,575 3 |
| 0,2 | 0,579 3 | 0,583 2 | 0,587 1 | 0,591 0 | 0,594 8 | 0,598 7 | 0,602 6 | 0,606 4 | 0,610 3 | 0,614 1 |
| 0,3 | 0,617 9 | 0,621 7 | 0,625 5 | 0,629 3 | 0,633 1 | 0,636 8 | 0,640 6 | 0,644 3 | 0,648 0 | 0,651 7 |
| 0,4 | 0,655 4 | 0,659 1 | 0,662 8 | 0,666 4 | 0,670 0 | 0,673 6 | 0,677 2 | 0,680 8 | 0,684 4 | 0,687 9 |
| 0,5 | 0,691 5 | 0,695 0 | 0,698 5 | 0,701 9 | 0,705 4 | 0,708 8 | 0,712 3 | 0,715 7 | 0,719 0 | 0,722 4 |
| 0,6 | 0,725 7 | 0,729 0 | 0,732 4 | 0,735 7 | 0,738 9 | 0,742 2 | 0,745 4 | 0,748 6 | 0,751 7 | 0,754 9 |
| 0,7 | 0,758 0 | 0,761 1 | 0,764 2 | 0,767 3 | 0,770 4 | 0,773 4 | 0,776 4 | 0,779 4 | 0,782 3 | 0,785 2 |
| 0,8 | 0,788 1 | 0,791 0 | 0,793 9 | 0,796 7 | 0,799 5 | 0,802 3 | 0,805 1 | 0,807 8 | 0,810 6 | 0,813 3 |
| 0,9 | 0,815 9 | 0,818 6 | 0,821 2 | 0,823 8 | 0,825 4 | 0,828 9 | 0,831 5 | 0,834 0 | 0,836 5 | 0,838 9 |
| 1,0 | 0,841 3 | 0,843 8 | 0,846 1 | 0,848 5 | 0,850 8 | 0,853 1 | 0,855 4 | 0,857 7 | 0,859 9 | 0,862 1 |
| 1,1 | 0,864 3 | 0,866 5 | 0,868 6 | 0,870 8 | 0,872 9 | 0,874 9 | 0,877 0 | 0,879 0 | 0,881 0 | 0,883 0 |
| 1,2 | 0,884 9 | 0,886 9 | 0,888 8 | 0,890 7 | 0,892 5 | 0,894 4 | 0,896 2 | 0,898 0 | 0,899 7 | 0,901 5 |
| 1,3 | 0,903 2 | 0,904 9 | 0,906 6 | 0,908 2 | 0,909 9 | 0,911 5 | 0,913 1 | 0,914 7 | 0,916 2 | 0,917 7 |
| 1,4 | 0,919 2 | 0,920 7 | 0,922 2 | 0,923 6 | 0,925 1 | 0,926 5 | 0,927 9 | 0,929 2 | 0,930 6 | 0,931 9 |
| 1,5 | 0,933 2 | 0,934 5 | 0,935 7 | 0,937 0 | 0,938 2 | 0,939 4 | 0,940 6 | 0,941 8 | 0,942 9 | 0,944 1 |
| 1,6 | 0,945 2 | 0,946 3 | 0,947 4 | 0,948 4 | 0,949 5 | 0,950 5 | 0,951 5 | 0,952 5 | 0,953 5 | 0,954 5 |
| 1,7 | 0,955 4 | 0,956 4 | 0,957 3 | 0,958 2 | 0,959 1 | 0,959 9 | 0,960 8 | 0,961 6 | 0,962 5 | 0,963 3 |
| 1,8 | 0,964 1 | 0,964 9 | 0,965 6 | 0,966 4 | 0,967 1 | 0,967 8 | 0,968 6 | 0,969 3 | 0,969 9 | 0,970 6 |
| 1,9 | 0,971 3 | 0,971 9 | 0,972 6 | 0,973 2 | 0,973 8 | 0,974 4 | 0,975 0 | 0,975 6 | 0,976 1 | 0,976 7 |
| 2,0 | 0,977 2 | 0,977 9 | 0,978 3 | 0,978 8 | 0,979 3 | 0,979 8 | 0,980 3 | 0,980 8 | 0,981 2 | 0,981 7 |
| 2,1 | 0,982 1 | 0,982 6 | 0,983 0 | 0,983 4 | 0,983 8 | 0,984 2 | 0,984 6 | 0,985 0 | 0,985 4 | 0,985 7 |
| 2,2 | 0,986 1 | 0,986 4 | 0,986 8 | 0,987 1 | 0,987 5 | 0,987 8 | 0,988 1 | 0,988 4 | 0,988 7 | 0,989 0 |
| 2,3 | 0,989 3 | 0,989 6 | 0,989 8 | 0,990 1 | 0,990 4 | 0,990 6 | 0,990 9 | 0,991 1 | 0,991 3 | 0,991 6 |
| 2,4 | 0,991 8 | 0,992 0 | 0,992 2 | 0,992 5 | 0,992 7 | 0,992 9 | 0,993 1 | 0,993 2 | 0,993 4 | 0,993 6 |
| 2,5 | 0,993 8 | 0,994 0 | 0,994 1 | 0,994 3 | 0,994 5 | 0,994 6 | 0,994 8 | 0,994 9 | 0,995 1 | 0,995 2 |
| 2,6 | 0,995 3 | 0,995 5 | 0,995 6 | 0,995 7 | 0,995 9 | 0,996 0 | 0,996 1 | 0,996 2 | 0,996 3 | 0,996 4 |
| 2,7 | 0,996 5 | 0,996 6 | 0,996 7 | 0,996 8 | 0,996 9 | 0,997 0 | 0,997 1 | 0,997 2 | 0,997 3 | 0,997 4 |
| 2,8 | 0,997 4 | 0,997 5 | 0,997 6 | 0,997 7 | 0,997 7 | 0,997 8 | 0,997 9 | 0,997 9 | 0,998 0 | 0,998 1 |
| 2,9 | 0,998 1 | 0,998 2 | 0,998 2 | 0,998 3 | 0,998 4 | 0,998 4 | 0,998 5 | 0,998 5 | 0,998 6 | 0,998 6 |

TABLE POUR LES GRANDES VALEURS DE t

| t        | 3,0      | 3,1      | 3,2      | 3,3      | 3,4      | 3,5      | 3,6       | 3,8       | 4,0       | 4,5       |
|----------|----------|----------|----------|----------|----------|----------|-----------|-----------|-----------|-----------|
| $\Pi(t)$ | 0,998 65 | 0,999 04 | 0,999 31 | 0,999 52 | 0,999 66 | 0,999 76 | 0,999 841 | 0,999 928 | 0,999 968 | 0,999 997 |

Nota :  $\Pi(-t) = 1 - \Pi(t)$